

Sommaire

<u>PREMIERE PARTIE : Introduction : définition du chiffre d'affaires touristique</u>	<u>3</u>
1. Pourquoi et comment mesurer le poids économique du tourisme	4
2. Approche par les entreprises	5
3. Approche par la consommation	5
4. L'approche retenue	6
<u>DEUXIEME PARTIE : Les hébergements touristiques</u>	<u>7</u>
1. L'hôtellerie	9
2. L'hôtellerie de plein air	15
3. Les résidences de tourisme, hébergements collectifs et villages de vacances	21
4. Les locations de meublés touristiques	24
5. Synthèse : les hébergements touristiques	27
<u>TROISIEME PARTIE : Les activités culturelles et de loisirs</u>	<u>30</u>
1. Les activités nautiques	30
2. Les sites de visite	31
3. Les autres activités de loisirs	31
4. Synthèse : les activités culturelles et de loisirs	32
<u>QUATRIEME PARTIE : Les activités connexes au tourisme</u>	<u>34</u>
1. Les restaurants et bars	35
2. Alimentation	36
3. Les services de consommation courante	39
4. Synthèse : les activités connexes	42

CINQUIEME PARTIE : Synthèse des résultats	44
1. Le chiffre d'affaires touristique	45
2. Les emplois	47
3. Poids du tourisme dans l'économie locale	49
4. Les enseignements de l'étude	50
BIBLIOGRAPHIE	42
TABLE DES ILLUSTRATIONS	47
TABLE DES MATIERES	48

1) Introduction : définition du chiffre d'affaires touristique

1.1 Pourquoi et comment mesurer le poids économique du tourisme ?

La mesure du poids économique du tourisme correspond à un besoin fort :

- Disposer d'une base de connaissance commune aux acteurs touristiques ;
 - nombre d'établissements,
 - capacité,
 - emplois,
 - chiffre d'affaires.

- Cerner la mesure des impacts du tourisme sur les secteurs d'activité et le territoire.

Il convient toutefois d'être conscient que les données chiffrées que l'on peut produire en réponse à cette attente dépendent à la fois de la définition que l'on donne des notions de « tourisme » et de « poids économique » et des sources et méthodes que l'on retient pour en faire l'évaluation.

En effet, le tourisme n'est pas, au sens propre du terme, un secteur d'activité identifié comme tel par les outils statistiques. Les nomenclatures d'activités nationales et internationales classent les activités élémentaires selon ce qu'elles produisent ou selon le mode de production et non selon le type de clientèle. Or, le tourisme se définissant par la demande et non par l'offre, le secteur ne peut s'afficher dans une nomenclature d'activités.

Dès lors deux approches distinctes peuvent être utilisées pour réaliser une évaluation du poids économique du tourisme au niveau d'un territoire : par les entreprises et par la consommation.

La mesure du poids économique du tourisme correspond à un besoin fort. Deux approches très distinctes peuvent être utilisées pour réaliser cette évaluation :

- *une approche par les entreprises*
- *une approche par la consommation*

1.2 Approche par les entreprises

C'est l'approche économique classique. Elle s'attache à fournir des résultats économiques et d'emploi par secteur d'activité, selon les types d'entreprises, de façon plus ou moins détaillée d'après les moyens d'investigation mis en oeuvre.

Le tourisme est défini par la somme de diverses activités concourant à la satisfaction de la demande des touristes¹.

La démarche d'évaluation est la suivante :

- 1. Les données de chiffre d'affaires et d'emploi sur les entreprises sont collectées à partir de fichiers existants ou d'enquêtes.*
- 2. Pour les activités à intensité touristique variable, on considère par enquête la part de l'activité imputable au tourisme.*

1.3 Approche par la consommation

Elle consiste à évaluer le chiffre d'affaires du tourisme (et les emplois correspondants) à partir de la consommation des touristes :

- 1. Les flux touristiques et les dépenses sont estimés ou observés par enquête*
- 2. Puis ventilés par « secteur » selon la part déclarée des dépenses par grands postes.*
- 3. On estime un nombre d'emplois en appliquant un ratio d'emploi induit par la dépense.*

¹ Est désigné comme touriste, tout visiteur dont le séjour dans la ville comporte au moins une nuit ou est supérieur à 24 heures. Le motif peut être soit personnel (agrément, visite de la famille ou des amis...) soit professionnel (mission, réunion...). (cf. *Le tourisme, un phénomène économique*, Paris, La documentation française édit., 1996.

Dans le cadre de cette étude l'approche par les entreprises a été retenue.

Cette méthode est relativement simple à mettre en oeuvre pour peu que l'on dispose de statistiques sur les dépenses. Cependant, les résultats sont souvent approximatifs et peu fiables.

1.4 L'approche retenue

L'approche retenue prend en compte le chiffre d'affaires des entreprises classées en trois grandes catégories :

- Les hébergements touristiques
- Les activités culturelles et de loisirs
- Les activités connexes au tourisme

En estimant la part que représente la clientèle touristique dans ces activités.

**Évaluation du poids économique du tourisme à Hendaye
(Pyrénées-Atlantiques).
-juillet 2006-**

2) Les hébergements touristiques

L'hébergement fait partie intégrante de l'offre touristique d'un territoire. Parmi la classification des hébergements touristiques proposée par *ODIT France* (Observation, Développement et Ingénierie Touristiques France) cinq catégories sont présentes à Hendaye² :

- *L'hôtel* est un établissement commercial classé, à usage collectif ; offrant des chambres ou des appartements meublés à une clientèle de passage.

- *L'hôtellerie de plein air* se caractérise par une mise à disposition de terrains commercialisés sous forme d'emplacements.

- *Le village de vacances* est un ensemble d'hébergements faisant l'objet d'une exploitation globale de caractère commercial ou non, destiné à assurer des séjours de vacances et de loisirs, selon un prix forfaitaire comportant la fourniture de repas ou de moyens individuels pour les préparer et l'usage d'équipements collectifs permettant des activités de loisirs sportifs et culturels (décret n°75-1102 du 18 novembre 1975).

- *La résidence de tourisme* est un établissement commercial d'hébergements classés, faisant l'objet d'une exploitation permanente ou saisonnière. Elle est constituée d'un ensemble homogène de chambres ou d'appartements meublés, disposés en unités collectives ou pavillonnaires, offerts en location pour une occupation à la journée, à la semaine ou au mois à une clientèle touristique qui n'y élit pas domicile.

- *Le meublé touristique* correspond à un hébergement mis en location directement par le propriétaire ou par un mandataire.

² Les définitions sont issues du glossaire du *Projet de station touristique de Vincent Vlès, juin 1996.*

2.1 L'hôtellerie

2.1.1 Le parc hôtelier

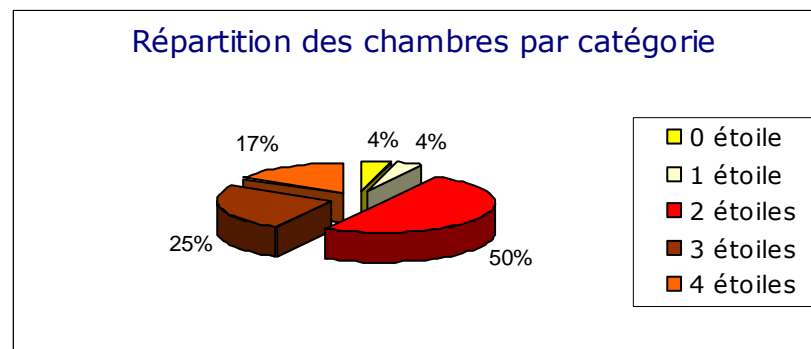
Tableau 1 : le parc hôtelier

	Nb. Étoiles	Nb. Etablissements	Nb. chambres
	0	1	15
	1	1	14
	2	7	181
	3	1	90
	4	1	61
Total		11	361

Source : Hendaye tourisme -2006-

- L'hôtellerie représente 11 établissements pour 361 chambres soit près de 6 % de la capacité d'accueil en hébergements marchands de la ville.

Graphique 1 : répartition des chambres par catégorie



Source : Hendaye tourisme -2006-

Le nombre d'hôtels a chuté de **25 %** entre 1995 et aujourd'hui.

La fréquentation est maximale entre juillet et septembre avec un pic de fréquentation au mois d'août, où les hôtels affichent un taux d'occupation moyen de 93 %.

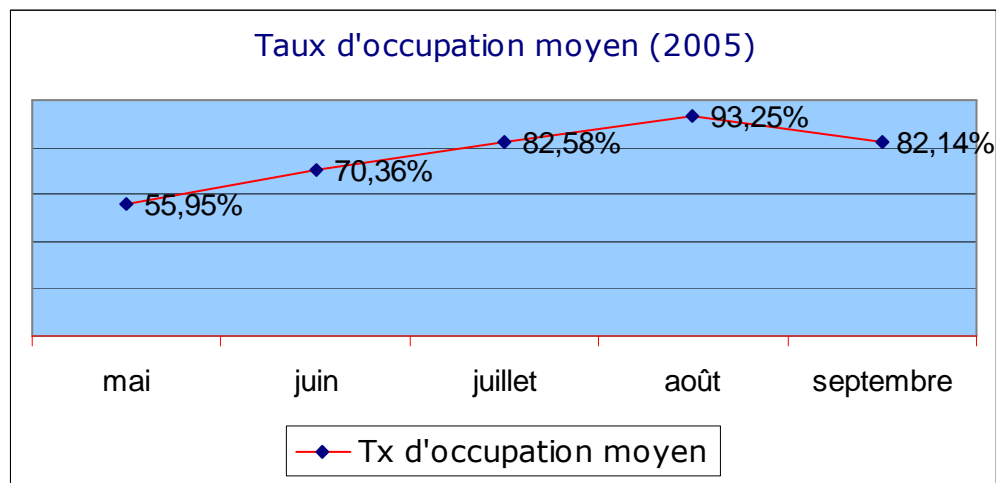
- La moitié de la capacité et des établissements est classée en deux étoiles, les hôtels non classés tourisme (zéro et une étoile) représentant moins de 10 % des chambres.

- Cependant, le parc hôtelier hendayais ne cesse de se réduire avec pour exemple la fermeture en mai 2006 de l'hôtel de Paris, un établissement situé dans le quartier de la plage qui comptait 37 chambres.

Aussi depuis 1995, le nombre d'hôtels a été réduit d'un peu plus d'un quart.

2.1.2 Une fréquentation marquée par une forte saisonnalité

Graphique 2 : taux d'occupation moyen des établissements hôteliers en 2005



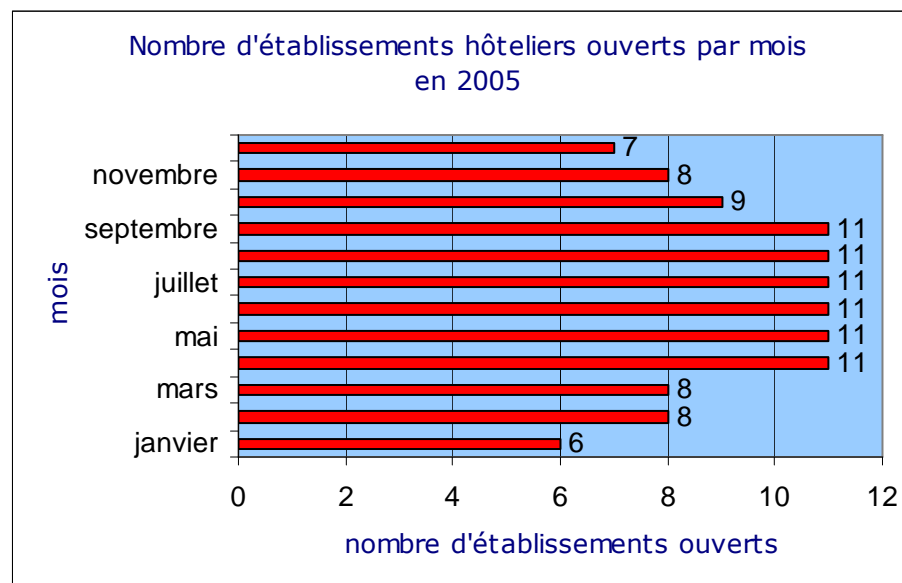
Source : *Hendaye tourisme -2006-*

Un établissement sur trois est fermé en hiver.

- L'activité hôtelière présente une forte saisonnalité, avec un pic de fréquentation en juillet et en août correspondant à l'afflux de la clientèle « loisir ». Cette saisonnalité correspond à une tendance plus générale commune à toutes les stations balnéaires du département, et plus généralement françaises, et ce pour tous les types d'hébergements marchands.

Ainsi, un tiers des hôtels est fermé en hiver (graphique 3).

Graphique 3 : nombre d'établissements hôteliers ouverts par mois en 2005



Source : Hendaye tourisme -2006-

2.1.3 Le chiffre d'affaires

Tableau 2 : prix moyens dans les hôtels en 2005 (en €)

Catégorie	chambre double		petit déjeuner	
	basse saison	haute saison	basse saison	haute saison
0 étoile	34,00	58,00	5,00	5,00
1 étoile	50,00	65,50	6,00	6,00
2 étoiles	53,00	68,00	6,00	6,00
3 étoiles	124,00	198,00	11,00	11,00
4 étoiles	108,00	180,00	11,00	11,00

Source : Hendaye tourisme -2006-

Tableau 3 : chiffre d'affaires des hôtels en 2005 (en K € TTC)

Catégorie	chiffre d'affaires en 2005 (en K € TTC)
0 et 1 étoile	170
2 étoiles	2.261
3 et 4 étoiles	7.504
Total	9.935

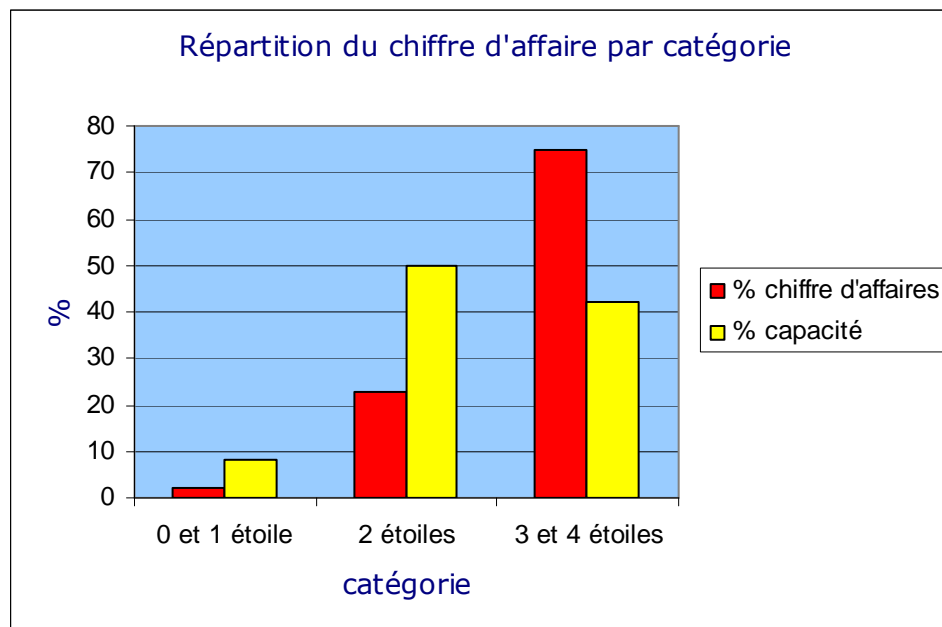
Source : Hendaye tourisme -2006-

Chiffre d'affaires de l'hôtellerie en 2005 ⇒ 9.935.000 euros.

• Le chiffre d'affaires de la branche hôtellerie (qui ne comprend pas la restauration) est évalué pour l'année 2005 à 9.935.000 euros TTC.

75 % du chiffre d'affaires est réalisé par les 3 et 4 étoiles qui ne représentent que 42 % de la capacité d'accueil total en chambres.

Graphique 4 : répartition du chiffre d'affaire par catégorie

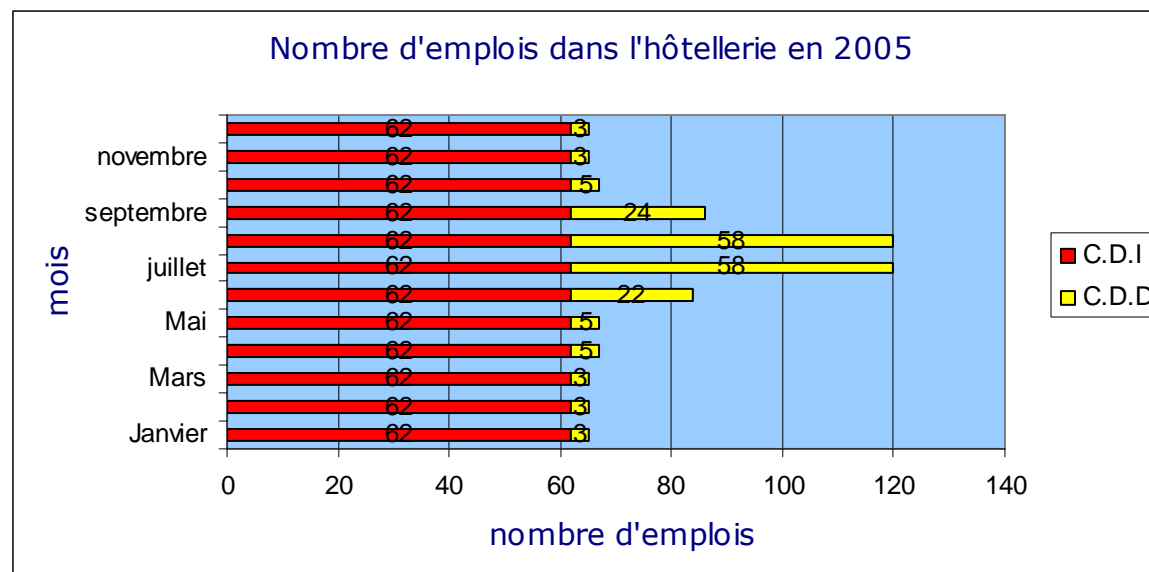


Source : Hendaye tourisme -2006-

- Le chiffre d'affaires se concentre principalement sur les établissements de rang supérieur (trois et quatre étoiles) qui réalisent 75 % du chiffre alors qu'ils ne représentent que 42 % de la capacité d'accueil. Ces derniers sont ouverts à l'année et peuvent compter en basse saison sur une clientèle « affaire » qui minimise l'effet de saisonnalité.

2.1.4 Les emplois de l'hôtellerie

Graphique 5. : nombre d'emplois dans l'hôtellerie en 2005



Source : *Hendaye tourisme -2006-*

Le secteur emploi en juillet août jusqu'à 120 personnes dont la moitié de saisonniers.

- L'activité de la branche hôtellerie (non compris la restauration) génère de nombreux emplois souvent saisonniers. En 2005, l'activité se traduisait par 62 emplois à durée indéterminée et 58 contrats à durée déterminée. Au plus fort de la saison, durant les mois de juillet et août, le secteur employait donc 120 personnes (dont près de la moitié en C.D.D).

- Les contrats à durée déterminée se répartissent de la manière suivante :
 - 34 contrats de deux mois (juillet et août).

- 2 contrats de trois mois (de juillet à septembre).
- 17 contrats de quatre mois (de juin à septembre).
- 2 contrats de sept mois (d'avril à octobre).

En plus de ces contrats saisonniers, certains employés, c'est en particulier le cas d'une partie du personnel de chambres, bénéficient de contrats horaires qui se renouvellent de semaines en semaines selon le niveau d'activité. Au total, trois personnes sont concernées par ce type de contrat.

2.2 L'hôtellerie de plein air

2.2.1 Le parc

Tableau 4 : parc des campings

	Nb. Étoiles	Nb. Etablissements	Nb. emplacements
	0	0	0
	1	0	0
	2	4	400
	3	6	1607
	4	0	0
Total		10	2007


Source : Hendaye tourisme -2006-

- Hendaye compte dix campings offrant une capacité de 2007 emplacements dont près de la moitié en mobil homes ou chalets. La part des mobil homes est d'ailleurs en progression constante. Cette dernière évolution traduit un changement au niveau de la demande de la clientèle, de plus en plus âgée, qui aspire à un niveau de confort supérieur.

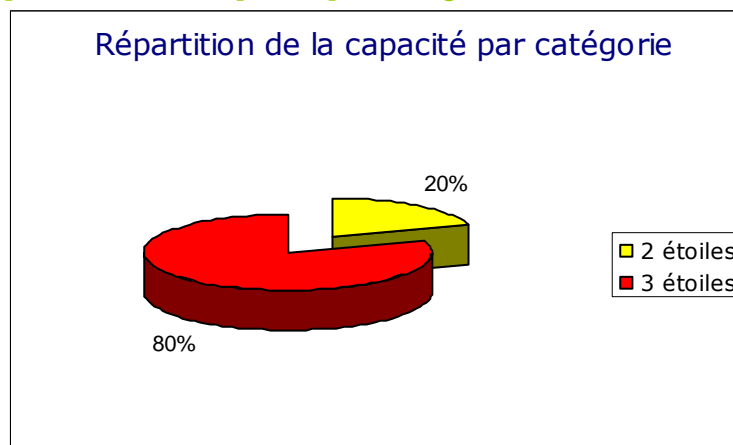
Le parc de l'hôtellerie de plein air = 10 établissements soit 2007 emplacements.

- Parmi les six établissements classés en trois étoiles, deux disposent d'un label (annexe 14 et 15) :

« camping qualité »  pour le camping Ametza et ses 300 emplacements.

« la clef verte »  pour le camping Eskualduna qui compte 330 emplacements.

Graphique 5 : répartition de la capacité par catégorie



Source : Hendaye tourisme -2006-

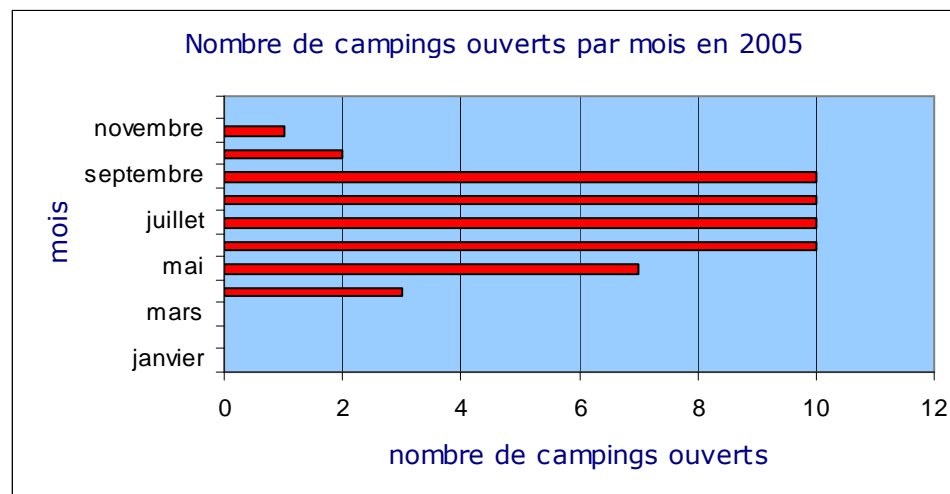
- Le parc dispose d'un bon niveau de confort : les campings classés trois étoiles représentent 60 % des établissements et 80 % des emplacements.

2.2.2 La fréquentation

La saisonnalité est encore plus marquée pour l'hôtellerie de plein air que pour les autres hébergements touristiques marchands. Ainsi d'après le bilan touristique 2005 réalisé par le Comité Départemental du Tourisme Pays Basque Béarn, dans le département, 80 % des nuitées sont réalisées en juillet et août. Le constat est d'ailleurs identique sur l'ensemble du territoire français, même si la part de plus en plus importante du locatif (mobil homes, chalets et autres HLI³) tend à étendre l'activité des campings en arrière saison.

Aussi à Hendaye, l'activité de l'hôtellerie de plein air se concentre entre les mois d'avril et d'octobre (graphique 6).

Graphique 6 : nombre de campings ouverts par mois en 2005



Source : Hendaye tourisme -2006-

³ Habitation Légère de Loisirs

2.2.3 Le chiffre d'affaires

Tableau 5 : prix pratiqués dans les établissements de plein air en 2005

	emplacements nus (prix par jour de 12h à 12h)	mobil homes (prix à la semaine)
2 étoiles	de 13 à 20,50 €	de 220 à 600 €
3 étoiles	de 11 à 21,50 €	de 180 à 710 €

Source : Hendaye tourisme -2006-

- Les prix pratiqués dépendent de la période de location, mais en plus pour les mobil homes de la capacité d'accueil et du confort.

Tableau 6 : chiffre d'affaires des campings en 2005 (en K euros TTC)

Catégorie	chiffre d'affaires en 2005 (en K euros TTC)
2 étoiles	742
3 étoiles	2.796
Total	3.538

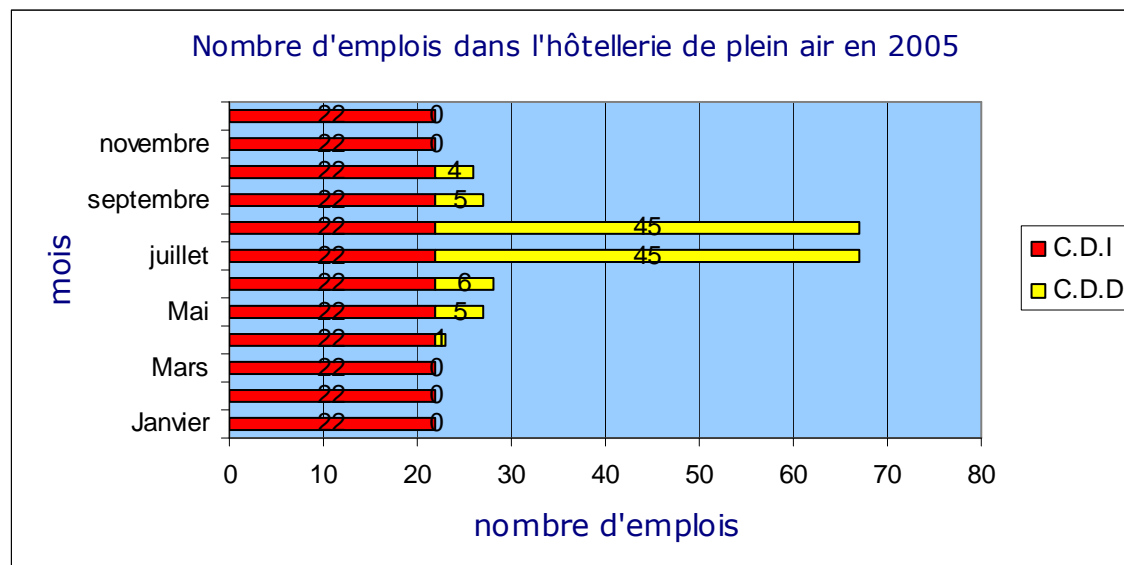
Source : Hendaye tourisme -2006-

- Le chiffre d'affaires de l'hôtellerie de plein air est évalué pour l'année 2005 à 3.538.000 euros TTC (soit un peu plus du tiers de celui réalisé par l'hôtellerie). Le chiffre d'affaires réalisé par catégorie est proportionnel à leur capacité d'accueil respective. Ainsi les deux étoiles qui représentent 20 % de la capacité d'accueil totale réalisent 20 % du chiffre d'affaires total.

Chiffre d'affaires de l'hôtellerie de plein air en 2005 ⇒ 3.538.000 euros.

2.2.4 Les emplois de l'hôtellerie de plein air

Graphique 5. : nombre d'emplois dans l'hôtellerie de plein air en 2005



Source : Hendaye tourisme -2006-

Hôtellerie de plein air en 2005 ⇒ 67 emplois en haute saison estivale.

- En 2005, l'activité « hôtellerie de plein air » employait 22 personnes en C.D.I et jusqu'à 45 saisonniers en juillet et août. En haute saison estivale la branche hôtellerie de plein air employait donc 67 personnes, dont deux tiers de saisonniers.
- Plus encore que l'hôtellerie dite « classique », l'exploitation d'un terrain de camping demeure une activité familiale. Les propriétaires des terrains travaillent souvent en couple et/ou avec leurs enfants.

Ainsi les emplois en C.D.I s'adressent, dans la majorité des cas, aux propriétaires eux-mêmes ou à un membre de leur famille.

• Concernant les contrats à durée déterminée, leur durée varie de trois à six mois.

Ces derniers se répartissent de la manière suivante :

- 14 contrats de deux mois (juillet août)
- 25 contrats de trois mois (juillet août septembre)
- 2 contrats d'une durée de cinq mois (avril août et mai septembre)
- 4 contrats de six mois (mai octobre).

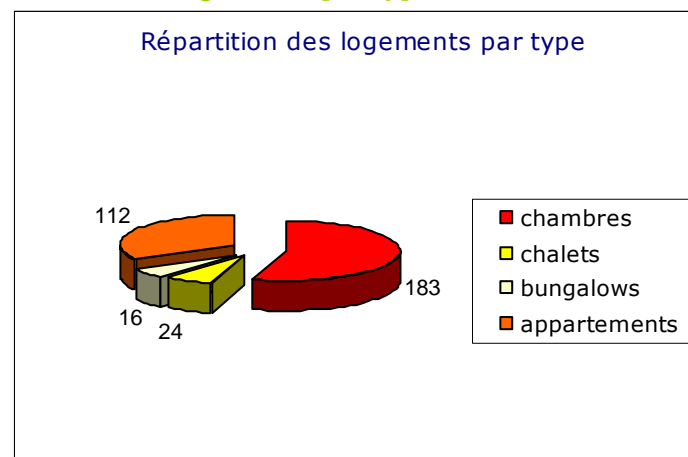
2.3 Les résidences de tourisme, hébergements collectifs et villages de vacances

Dans le cadre de cette étude, l'activité d'une résidence de tourisme et de quatre centres de vacances a été étudiée (annexe 6).

D'autres centres ou villages de vacances peuvent être recensés à Hendaye. Appartenant à des comités d'entreprises, ces hébergements ne sont destinés qu'à certaines catégories de personnes (agents EDF-GDF, cheminots, employés de PTT, gendarmes, employés du Crédit Lyonnais...). De plus, ces centres fonctionnent en grande partie avec un personnel propre à l'entreprise et l'aspect financier n'est pas l'objectif prioritaire. C'est pour cette raison qu'ils n'ont pas été retenus dans l'analyse. Cependant, leur activité génère de la richesse pour la commune (taxe de séjour) mais aussi pour les entreprises locales et autres prestataires de services touristiques (alimentation, souvenirs, loisirs...).

2.3.1 Le parc de résidences de tourisme, hébergements collectifs et villages de vacances

Graphique 6 : Répartition des logements par types

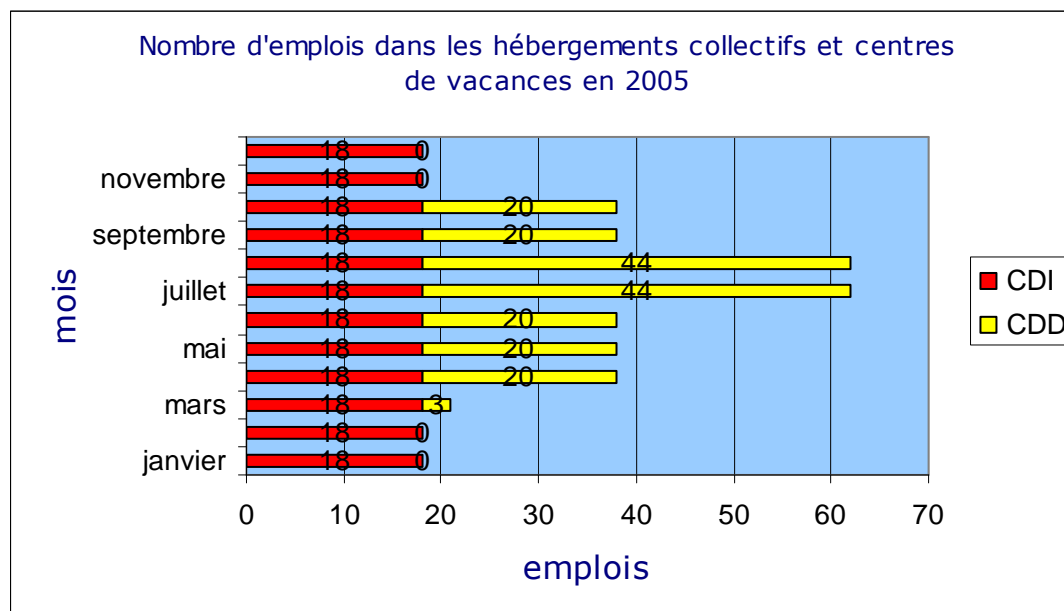


Source : Hendaye tourisme -2006-

- Le parc des résidences de tourisme, hébergements collectifs et villages de vacances se compose de cinq établissements pour une capacité totale de 335 logements (183 chambres, 24 chalets, 16 bungalows, et 112 appartements).

2.3.2 Le chiffre d'affaire et les emplois des hébergements collectifs et villages de vacances.

Graphique 7 : Nombre d'emplois dans les hébergements collectifs et centres de vacances en 2005.



Source : Hendaye tourisme -2006-

Chiffre d'affaires des hébergements collectifs et villages de vacances en 2005 ⇒ 4.275.000 euros.

- Les hébergements collectifs et centres de vacances hendayais employaient pour l'année écoulée 18 personnes en C.D.I et 44 en contrat à durée déterminée (24 pour les mois de juillet et août, 17 en contrats de sept mois, entre avril et octobre et 3 de huit mois) ; soit pour les mois de juillet et août 62 personnes employées.
- Concernant le chiffre d'affaires pour ce type d'hébergements, il approche en 2005, les 4.275.000 euros TTC⁴.

⁴A la différence du chiffre d'affaires réalisé par les hôtels, le montant présenté ci-dessus comprend, hormis pour les résidences de tourisme, la partie restauration. Cette prestation étant pour ce type d'hébergement intégrée de manière forfaitaire dans le prix du séjour.

2.4 Les locations de meublés touristiques

2.4.1 Le parc des meublés

Tableau 7 : parc des meublés classés partenaires d'Hendaye Tourisme

	Nb. Étoiles	Nb. locations	Capacité totale
	0	0	0
	1	57	226
	2	84	368
	3	27	122
	4	1	6
Total		169	722

Source : Hendaye tourisme -2006-

Tableau 8 : parc des meublés classés et labellisés « Clévacances »

	Nb. Clés	Nb. Locations	Capacité totale
	0	0	0
	1	1	4
	2	9	38
	3	2	12
	4	0	0
Total		12	54

Source : Hendaye tourisme -2006-

Tableau 9 : parc des meublés classés et labellisés « Gîtes de France »

	Nb. Epis	Nb. locations	Capacité totale
	0	0	0
	1	0	0
	2	2	7
	3	0	0
	4	0	0
Total		2	7

Source : etorri.net -2006-

• Le parc des meublés compte 169 locations pour une capacité d'accueil totale de 722 personnes.

Parmi ces 169 meublés classés auprès de l'Office du tourisme et du Comité Départemental du Tourisme (en étoiles), certains disposent en plus d'un label qui leurs assure une promotion supplémentaire.

Ainsi, 12 meublés sont aussi classés auprès de « Clévacances » (classement en clés) et 2 auprès de « Gîtes de France » (classement en épis) et peuvent accueillir jusqu'à 61 personnes.

Locations de meublés ⇨
• CA tourisme = 657.892 €

2.4.2 le chiffre d'affaires de l'activité de location de meublés

L'étude porte sur les meublés classés auprès de l'Office du tourisme et du CDT Pays Basque – Béarn. L'estimation du chiffre d'affaires est réalisée à partir d'un prix moyen et du nombre de semaines louées en 2005⁵.

En 2005, les meublés classés auprès de l'Office du tourisme et du Comité départemental du tourisme ont réalisé 1.132 semaines de locations, pour un chiffre d'affaires global de 451.668 euros.

Ainsi, la durée moyenne de location d'un meublé touristique classé était en 2005 de sept semaines.

Toutefois, les résultats obtenus ne tiennent compte que des nuitées déclarées par les propriétaires, qui peuvent être en décalage avec la réalité.

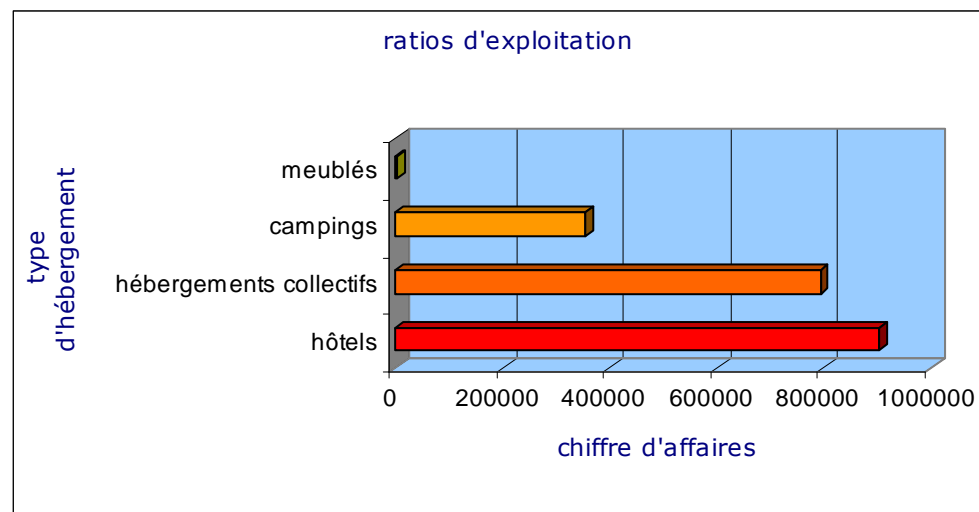
De plus pour juger du poids réel de l'activité, il est judicieux de prendre en compte les résultats des locations des meublés non classés auprès de l'Office du tourisme qui approchent les 400 logements ; mais pour lesquels il est difficile d'établir un prix moyen de location. Les propriétaires de ces derniers logements peuvent faire le choix de louer directement leur appartement ou opter pour un intermédiaire au travers des agences immobilières.

Bien qu'il soit difficile de définir précisément le nombre de locations concernées par le second mode de gestion, le poids des locations saisonnières dans l'activité des agences immobilières hendayaises est estimé en 2005 à 206.224 euros. Aussi, pour les quelques agences proposant des locations de meublés, le tourisme représente la moitié du chiffre d'affaires annuel.

⁵ *Le prix moyen tient compte des prix pratiqués selon la période et le type de meublé (annexe 16). Le nombre de semaines de location a quant à lui été établi d'après le montant global de la taxe de séjour reversé par les propriétaires en 2005.*

2.5 Synthèse : les hébergements touristiques

Graphique 8 : *chiffre d'affaires moyen par établissement*



Source : *Hendaye tourisme -2006-*

- Le chiffre d'affaires par établissement fait ressortir les écarts entre les activités relevant de l'économie marchande (hôtels, hébergements collectifs, campings) et celle relevant de l'activité domestique.
- 53 % du chiffre d'affaires des hébergements touristiques est réalisé par les hôtels qui ne représentent pourtant que 12 % de la capacité d'accueil. A l'inverse, les campings qui disposent de 2.007 emplacements (66 % de la capacité d'accueil) ne réalisent que 21 % du chiffre d'affaires global.

Les hébergements touristiques ⇨

• **CA = 18.405.892 €**

• **253 emplois dont 102 C.D.I**

Tableau 10 : Chiffre d'affaires et capacité d'accueil des hébergements

	Parc (en logements)	CA (en K euros)
Hôtellerie	361	9.935
Campings	2.007	3.538
Hébergements collectifs et villages de Vacances	335	4.275
Location de meublés classés	169	657,892
Total	2.872	18.405,892

Source : Hendaye tourisme -2006-

- Le chiffre d'affaires de l'ensemble des hébergements touristiques s'élevait en 2005 à *18.405.892 euros*.
- L'activité des hébergements touristiques se caractérise par une nette augmentation de travail durant la saison estivale. Durant cette période, les établissements font appels à de nombreux saisonniers qui portent en été le nombre total d'employés dans le secteur à 253.

3) Les activités culturelles et de loisirs

L'offre d'un territoire en matière de loisirs est un facteur d'attractivité qui guide le choix des touristes.

3.1 Les activités nautiques

De part sa situation (océan atlantique, baie de Txingudy), l'offre hendayaise dans le domaine des loisirs est principalement tournée vers le nautisme. Proposant une simple traversée de la Bidassoa en bateau, des promenades en jet ski, des stages de voiles, de plongée, ou d'autres cours de surf, les prestataires de loisirs liés à l'eau sont nombreux.

En plus de ces derniers, le nautisme comprend aussi des activités liées à la plaisance. Ainsi, se sont développées autour du port de plaisance, qui compte 853 anneaux, de nombreuses entreprises de vente, entretien, réparation ou location de bateaux dont l'activité est également en partie liée à l'attrait touristique de la station (annexe 8). Le choix de l'implantation en 2004, du centre mondial de conception de Tribord, l'une des sept filiales du groupe Décathlon est elle aussi liée à la situation géographique d'Hendaye, comme le rappelait Frédéric Crocchel⁶ au moment de l'installation. Même si les résultats du groupe ne reposent pas sur l'activité touristique de la ville et ne sont donc logiquement pas retenus dans cette étude (si ce n'est pour l'activité du magasin), le groupe véhicule une image d'Hendaye, une image moderne liée à la glisse qui a des impacts certains (bien que pour l'heure difficilement mesurable) sur la fréquentation touristique de la commune.

L'ensemble du secteur nautique représente pour Hendaye en 2005 un chiffre d'affaires imputable au tourisme de 4.650.000 euros pour 28 contrats à durée

Les activités nautiques ⇨

• CA tourisme = 4.650.000 €

• Emplois = 28 C.D.I et 32 C.D.D de 2 à 6 mois.

⁶ Frédéric Crocchel, directeur de la communication de Décathlon, le journal du Pays Basque, 17/06/2004.

Chiffre d'affaires des sites de visite en 2005 ⇒ 131.321,50 euros pour 11 emplois.

*Les autres activités de loisirs ⇒
• CA tourisme = 3.485.000 €
• Emplois = 29 C.D.I et 21 C.D.D de 2 à 12 mois.*

indéterminée et 32 en C.D.D de deux à six mois qui concernent principalement les prestataires de loisirs nautiques.

3.2 Les sites de visite

Sur le plan culturel, l'offre porte sur trois possibilités de visites guidées ou libres autour du château d'Abbadia, de son domaine et du centre-ville.

3.2.1 Les visites du centre-ville

En 2005, 45 personnes ont participé aux visites commentées du centre-ville proposées par l'Office du tourisme, ce qui représente un chiffre d'affaires de 173,50 euros. La plupart des visiteurs préfèrent cependant des visites libres à partir de documents distribués à l'Office du tourisme.

3.2.2 Les visites du château d'Abbadia et de son domaine

Les visites du château d'Abbadia ou de son domaine ont rassemblé près de 28.605 visiteurs en 2005 principalement entre les mois de juin et de septembre. Cette activité se traduit pour l'année écoulée, par l'emploi de 11 personnes dont 5 en C.D.D de huit mois et un chiffre d'affaire global de 131.148 euros.

3.3 Les autres activités de loisirs

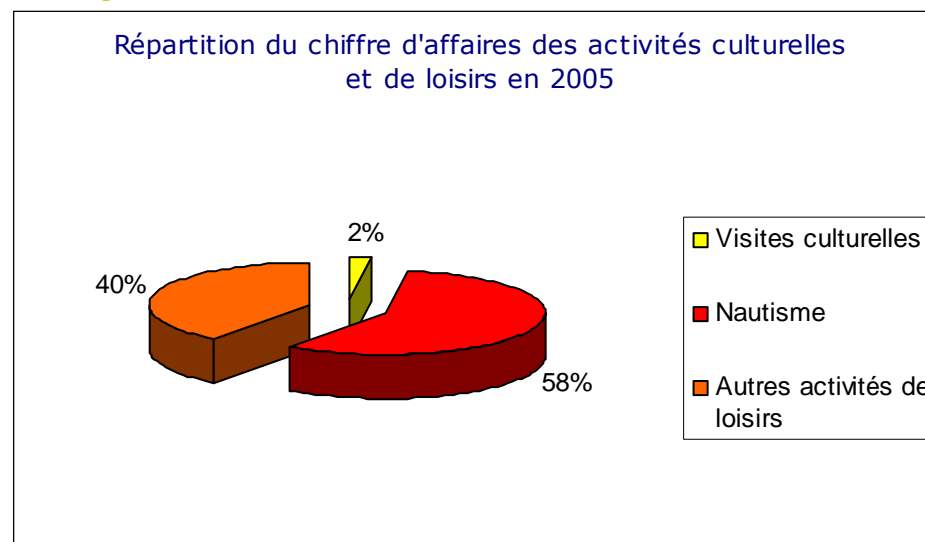
Concernant les autres loisirs à Hendaye, le chiffre d'affaires dégagé grâce au tourisme est de l'ordre 3.485.000 euros pour l'année 2005. Hormis le casino et le centre de thalassothérapie qui profitent à l'année d'une clientèle touristique, la plupart des activités ne fonctionnent que durant la saison estivale. De plus, d'avantage que pour d'autres secteurs (hébergement par exemple), et car s'agissant pour les touristes de dépenses « instinctives », le niveau de l'activité est très variable et influencé par des facteurs subjectifs ou aléatoires tels que le temps.

En 2005, le secteur était générateur de 29 emplois à durée indéterminée et 21 contrats à durée déterminée (principalement de deux mois mais pouvant atteindre 12 mois).

3.4 Synthèse les activités culturelles et de loisirs

Les activités culturelles et de loisirs constituent pour les touristes une source importante de dépenses. A Hendaye, la plupart des activités proposées tourne autour de la mer en général, et du nautisme en particulier. A ce sujet, l'installation de nombreuses entreprises liées à la plaisance affirme encore plus la place du nautisme dans la ville.

Graphique 9 : répartition du C.A des activités culturelles et de loisirs en 2005



Source : Hendaye tourisme -2006-

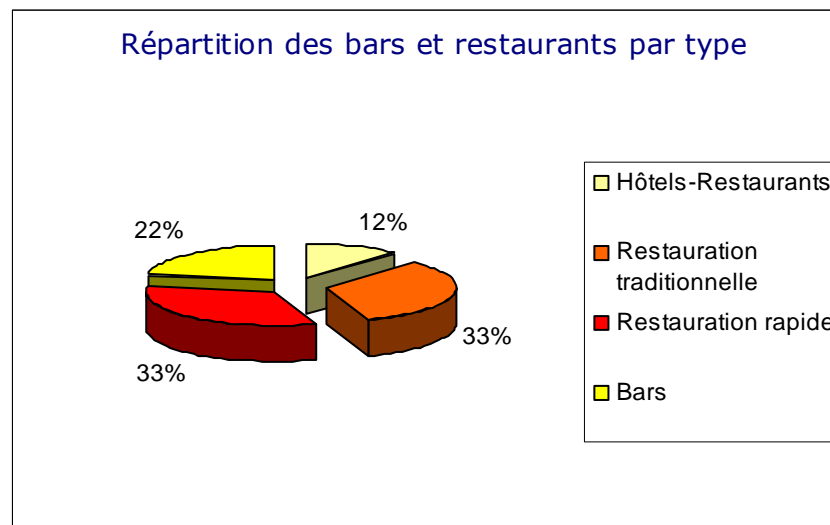
Activités culturelles et de loisirs en 2005 ⇒ 8.266.321,50€ de C.A pour 121 emplois dont 63 à durée indéterminée.

- Les dépenses sur le plan des loisirs et de la culture sont sujettes à d'importantes variations d'une année à l'autre. En 2005, le chiffre d'affaires touristique des activités culturelles et de loisirs s'élevait à près de 8.266.321,50 euros pour 63 contrats à durée indéterminée et 58 à durée déterminée.

4) Les activités connexes au tourisme

4.1 Les restaurants et bars

Graphique 10 : répartition des bars et restaurants par type.



Source : Hendaye tourisme -2006-

- On dénombre à Hendaye, 7 hôtels restaurants (pour lesquels ne sera logiquement analysée que la partie restauration), 13 bars, cafés ou salons de thé, ainsi que 19 restaurants traditionnels et 19 de type restauration rapide, soit un total de 58 établissements.
- La part d'activité relative au tourisme est variable d'un établissement à l'autre et dépend fortement de sa situation. Ainsi, si pour certaines entreprises situées en front de mer, la clientèle touristique représente jusqu'à 80% du chiffre

Restaurants et bars ⇨

• CA tourisme = 7.174.200 €

• Emplois = 41 C.D.I et 48 C.D.D

Boulangeries pâtisseries ⇨

• CA tourisme = 1.560.000 €

• Emplois = 12 C.D.D

d'affaires annuel ; pour d'autres, la part du chiffre d'affaires lié à la fréquentation touristique n'est même pas de 10%.

Il existe donc de grandes disparités entre les établissements hendayais. Cependant, tous constatent une augmentation d'activité en haute saison estivale (les chiffres d'affaires réalisés en juillet et en août peuvent être jusqu'à trois fois plus importants qu'un autre mois de l'année), même si cette dernière n'est pas uniquement à mettre à l'actif des estivants.

De plus contrairement aux idées reçues, l'activité touristique des établissements de type « restauration rapide » n'est pas nécessairement supérieure aux autres établissements.

• Le chiffre d'affaires « tourisme » de la restauration et des bars représentait en 2005, 7.174.200 euros. Le secteur était pourvoyeur de 41 emplois à durée indéterminée et 48 emplois à durée déterminée.

4.2 Alimentation

Les dépenses d'alimentation sont au coeur de la pratique touristique. Elles constituent tout à la fois une manière de découvrir la culture locale mais sont surtout indispensables sur le plan biologique. Il est donc normal que l'afflux de touristes en juillet août se traduise par une augmentation d'activité et de revenus dans ce secteur (annexe 11). Par soucis de précision les entreprises de cette catégorie ont été divisées en quatre sous ensemble

4.2.1 Boulangeries pâtisseries

On dénombre à Hendaye dix boulangeries pâtisseries pour lesquelles le tourisme représentait en 2005, 40%⁷ du chiffre d'affaires annuel. La hausse d'activité

⁷ Taux moyen obtenu par enquête et appliqué aux chiffres d'affaires réalisés en 2005 par chaque entreprise.

Boucheries charcuteries ⇨

• *CA tourisme = 249.000 €*

• *Emplois = 1 C.D.D de 7 mois.*

Poissonneries ⇨

• *CA tourisme = 77.200 €*

Alimentation générale, fruits légumes, plats cuisinés ⇨

• *CA tourisme = 6.927.700 €*

• *Emplois = 27 C.D.D de 1 à 3 mois.*

avérée en juillet et en août a nécessité l'emploi de 12 saisonniers pour ces deux mois. Ainsi, l'influence touristique est claire, elle peut être chiffrée en 2005 à 1.560.000 euros pour les boulangeries et pâtisseries hendayaises.

4.2.3 Boucheries charcuteries

Les boucheries charcuteries sont à Hendaye au nombre de trois. Contrairement aux boulangeries et pâtisseries l'influence du tourisme est variable d'un commerce à l'autre. En effet, l'un d'entre eux est situé dans le quartier de la plage et n'ouvre que durant sept mois ; sa part d'activité imputable à la fréquentation touristique est donc supérieure aux deux autres.

Au total, le tourisme représentait en 2005 un chiffre d'affaires pour l'ensemble des boucheries et charcuteries de 249.000 euros et était à l'origine d'un emploi saisonnier de sept mois.

4.2.4 Poissonneries

L'activité de poissonnerie compte quatre entreprises sur le territoire hendayais. L'impact touristique se fait lui aussi ressentir au cours des mois de juillet et août mais à l'échelle de l'année, le tourisme ne représente qu'environ 10% du résultat global soit 77.200 euros.

4.2.5 Alimentation générale, fruits légumes, plats cuisinés

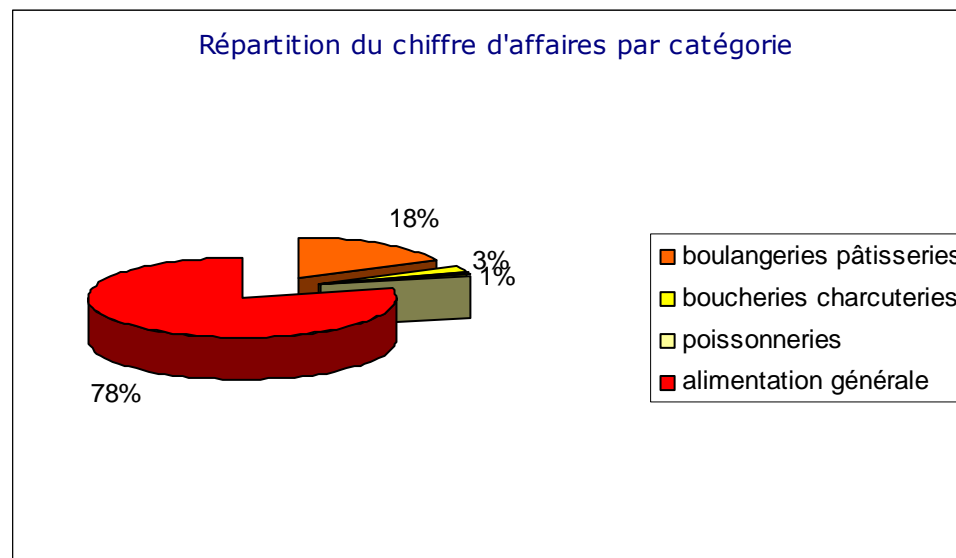
La catégorie « alimentation générale, fruits légumes, plats cuisinés » englobe onze commerces. C'est dans cette catégorie que le poids du tourisme est le plus important en terme de chiffre d'affaires, cependant, on constate là encore des disparités entre des commerces qui n'ouvrent que pour la saison et d'autres ouverts à l'année, entre les épiceries et les supermarchés ou encore entre les entreprises du centre-ville et celles situées dans le quartier de la plage.

En 2005, le chiffre d'affaires « tourisme » dégagé par les commerces de cette catégorie est estimé à 6.927.700 euros. L'activité touristique de la station est également à l'origine de l'emploi de 27 saisonniers (pour des contrats de 1 à 3 mois).

4.2.6 Synthèse alimentation

Les dépenses touristiques en alimentation représentent un montant de 8.813.200 euros pour l'année 2005, répartie entre les différentes catégories de commerces de la façon suivante (graphique 12) :

Graphique 11 : répartition du chiffre d'affaires « alimentation » par catégorie de commerce



Source : Hendaye tourisme -2006-

Coiffeurs ⇨

• CA tourisme = 94.500€

Librairie, papeterie, presse, tabac ⇨

• CA tourisme = 557.600€

• Emplois = 5 C.D.D de deux mois.

• Près des 4/5 du chiffre d'affaires touristique réalisé par le secteur « alimentation » est à mettre à l'actif de la catégorie « alimentation générale » qui regroupe l'ensemble des épiceries et supermarchés hendayais.

• Au niveau des emplois, la hausse d'activité en haute saison estivale se traduit par l'embauche de quarante personnes en contrat à durée déterminée variant de un à trois mois.

4.3 Les commerces et services de consommation courante

Outre le secteur de l'alimentation, l'influence du tourisme se fait ressentir pour de nombreux commerces et entreprises hendayaises.

4.3.1 Coiffeurs

Les salons de coiffures sont au nombre de douze sur le territoire hendayais mais ne travaillent que très peu avec la clientèle touristique. La clientèle type est plutôt locale et fidèle depuis des années. Ainsi, en 2005, le tourisme ne représentait que 94.500 euros dans le résultat annuel global, un poids peu influant qui ne peut se traduire par des créations d'emplois, même temporaires.

4.3.2 Librairie, papeterie, presse, tabac

L'influence touristique sur les résultats de cette catégorie de commerce est variable et liée essentiellement à deux facteurs : la situation géographique et la durée d'ouverture. Le tourisme peut ainsi représenter sur une année de 3% à 80% du chiffre d'affaires selon les entreprises.

En 2005, les dépenses touristiques avoisinaient pour les librairies, papeteries, diffuseurs de presse ou débitants de tabac les 557.600 euros et étaient à la source de l'embauche de cinq personnes en contrat à durée déterminée de deux mois (juillet et août).

4.3.3 Souvenirs, articles de plage, linge, vêtements, prêt-à-porter

La catégorie « souvenirs, articles de plage, linge, vêtements, prêt-à-porter » regroupe 25 entreprises (annexe 12), réparties de la manière suivante :

Tableau 11 : répartition des boutiques de « souvenirs, articles de plage, linge, vêtements, prêt-à-porter »

Catégorie	boutiques	localisation	ouverture	C.A tourisme
souvenirs, articles de plage, linge basque	10	centre plage	printemps été	80%
prêt-à-porter	8	centre ville	toute l'année	5%
sport, surf	3	centre ville et plage	variable	10%
Nautisme	2	port de plaisance	toute l'année	30%
Total	23			

Source : Hendaye tourisme -2006-

Souvenirs, articles de plage, linge,
vêtements, prêt-à-porter ⇨

• CA tourisme = 779.400 €

• Emplois = 6 C.D.I et 9 C.D.D de 2 à 6 mois.

- Le poids du tourisme est variable d'une boutique à l'autre. L'activité des magasins de souvenirs situés dans le quartier de la plage dépend énormément de la fréquentation touristique. Ces derniers, n'ouvrant guère plus de six mois dans l'année, réalisent en moyenne 80% de leur chiffre d'affaires annuel grâce à cette clientèle.

- A l'inverse, la part du tourisme demeure faible dans les résultats annuels des boutiques du centre-ville. En effet, d'avantage tournées vers le prêt-à-porter, et ouvertes à l'année, elles ne profitent qu'à un niveau moindre de l'afflux d'estivants.

Garages automobiles (ventes, locations, entretiens, réparations véhicules...) ⇨

• CA tourisme = 82.500 €

Entreprises du bâtiment ⇨

• CA tourisme = 2.217.300 €

Autres commerces et services de consommation courante ⇨

• CA tourisme = 795.112 €

• Ainsi, pour l'année 2005, le chiffre d'affaires touristiques de la catégorie « souvenirs, articles de plage, linge, vêtements, prêt-à-porter » est évalué à 779.400 euros et se traduit par six emplois de type contrat à durée indéterminée et neuf à durée déterminée de 2 à 6 mois.

4.3.4 Garages automobiles (ventes, locations, entretiens, réparations véhicules...)

Les garages automobiles ou autres activités de type « nettoyage de véhicules » sont au nombre de onze sur le territoire hendayais.

Ces entreprises ne profitent que très faiblement de l'attrait touristique de la station. Pour l'année écoulée, les dépenses des touristes représentaient un montant de 82.500 euros, soit environ 5% du chiffre d'affaires annuel.

4.3.5 Les entreprises du bâtiment

Le tourisme de part les travaux réalisés dans les résidences secondaires constitue pour les entreprises du bâtiment (annexe 12) un complément d'activité.

En 2005, la part du tourisme dans le chiffre d'affaire annuel réalisé par les entreprises hendayaises était de 15%⁸ soit 2.217.300 euros.

4.3.6 Autres commerces et services de consommation courante

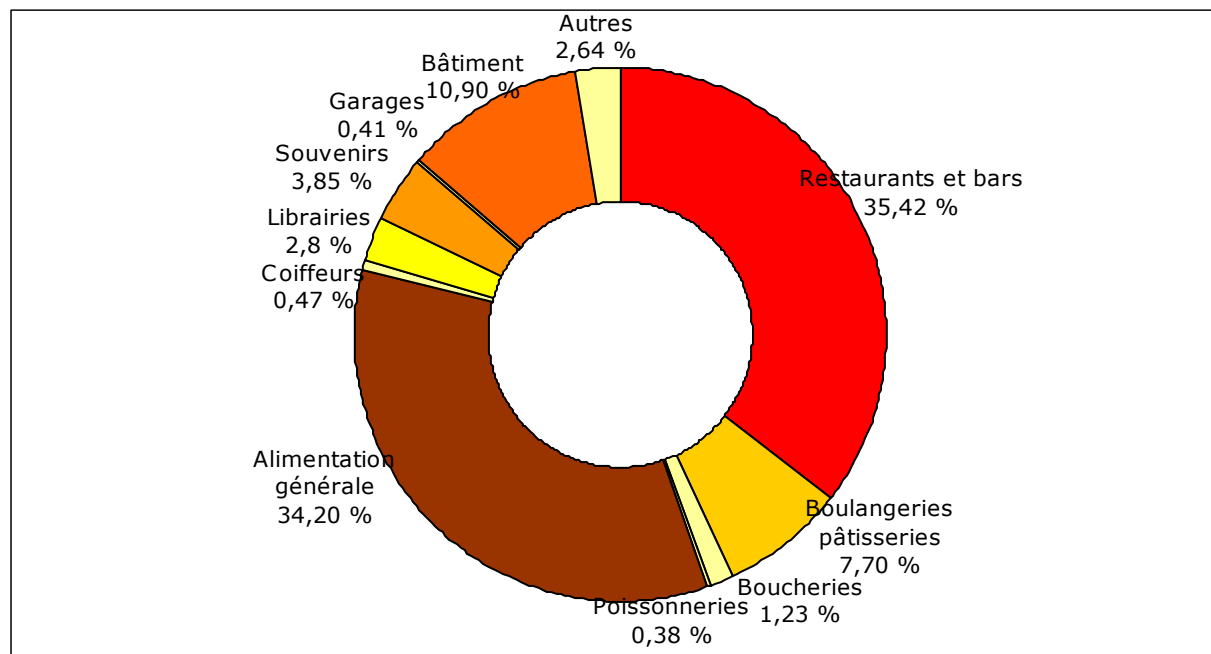
La catégorie « autres commerces et services de consommation courante » regroupe des commerces de domaines différents qui n'ont pu être classés précédemment, mais, qui s'inscrivent bel et bien dans les activités connexes au tourisme (annexe 12). Les vingt entreprises réalisaient en 2005, un chiffre d'affaires « touristique » de 795.112 euros.

⁸ Part moyenne obtenue par enquête et appliquée aux chiffres d'affaires réalisés en 2005 par chaque entreprise.

Pour la grande majorité des entreprises les mois de juillet et août se caractérisent par une progression d'activité. Cependant, même si cette dernière est nette elle ne se traduit pas par des embauches, les entreprises optant plutôt pour une annualisation des heures de travail leur permettant de faire face à ce surplus de travail estival.

4.4 Synthèse : les activités connexes

Graphique 12 : répartition du chiffre d'affaires « tourisme » des activités connexes



Source : Hendaye tourisme -2006-

- L'afflux de touristes en particulier durant les mois de juillet et août constitue une aubaine pour de nombreux commerçants et entreprises de la ville. Si certaines entreprises ne dépendent quasiment que du tourisme (commerces de la plage), d'autres y voient plutôt un complément de revenu qui se traduit par une augmentation d'activité en saison. La part du tourisme est donc variable d'une branche d'activité à l'autre mais aussi et surtout au sein même des différentes catégories, d'une entreprise à l'autre, suivant la situation géographique et la stratégie de la structure.
- En 2005, le poids du tourisme s'élevait à *20.254.480 euros* pour l'ensemble des commerces et entreprises hendayaises dont la satisfaction de la demande des touristes n'est pas la vocation première. Comme le démontre le graphique 12 ci-dessus, ceux sont les bars et restaurants et le secteur alimentaire qui profitent le plus de la fréquentation touristique avec un chiffre d'affaires induit dépassant les 15 millions d'euros en 2005. Ceux sont d'ailleurs pour ces activités que l'afflux touristique se traduit par des emplois. Au total : 47 contrats à durée indéterminée et 102 à durée déterminée de deux à sept mois.

5) Synthèse des résultats

5.1 Le chiffre d'affaires touristique

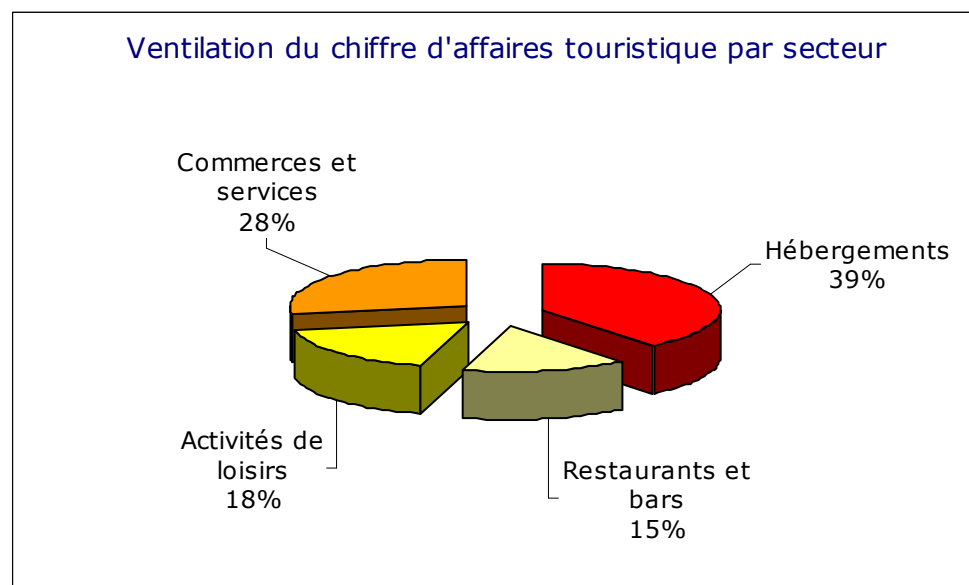
Tableau 12 : chiffres d'affaires des activités touristiques et connexes

	Chiffre d'affaires touristique en K € TTC
Hôtellerie	9.935
Hébergements collectifs	4.275
Campings	3.538
Meublés touristiques	657,8
Hébergements	18.405, 892
Activités nautiques	4.650
Visites du centre-ville	0, 174
Visites du château d'Abbadia et de son domaine	131
Autres activités de loisirs	3.485
Activités culturelles et de loisirs	8.266, 322
Restaurants et bars	7.174, 200
Boulangeries pâtisseries	1.560
Boucheries charcuteries	249
Poissonneries	77
Alimentation générale, fruits légumes, plats cuisinés	6.927, 700
Coiffeurs	95
Librairie, papeterie, presse, tabac	558
Souvenirs, articles de plage, linge, vêtements, prêt-à-porter	779
Garages automobiles	83
Entreprises du bâtiment	2.217, 300
Autres commerces et services de consommation courante	795
Activités connexes	20.254, 480
Total	46.926, 6935

Source : Hendaye tourisme -2006-

- Le chiffre d'affaires global du tourisme à Hendaye est de 46.926.693,50 euros pour l'année 2005.

Graphique 13 : ventilation du chiffre d'affaires touristique par secteur



Source : Hendaye tourisme -2006-

- Le chiffre d'affaires touristique de la ville d'Hendaye se ventile de la manière suivante :
- 43 % dans des activités connexes (restaurants et bars, autres commerces et services)
 - 39 % dans l'hébergement
 - 18 % dans les activités de loisirs

Le tourisme ne constitue donc pas une branche d'activité uniforme. L'hôtellerie, qui est la branche la plus structurée, ne réalise que 1/5 du CA touristique global. En dehors des hébergements, le tourisme représente pour les entreprises un complément d'activité variable selon leur localisation et leur positionnement.

5.2 Les emplois

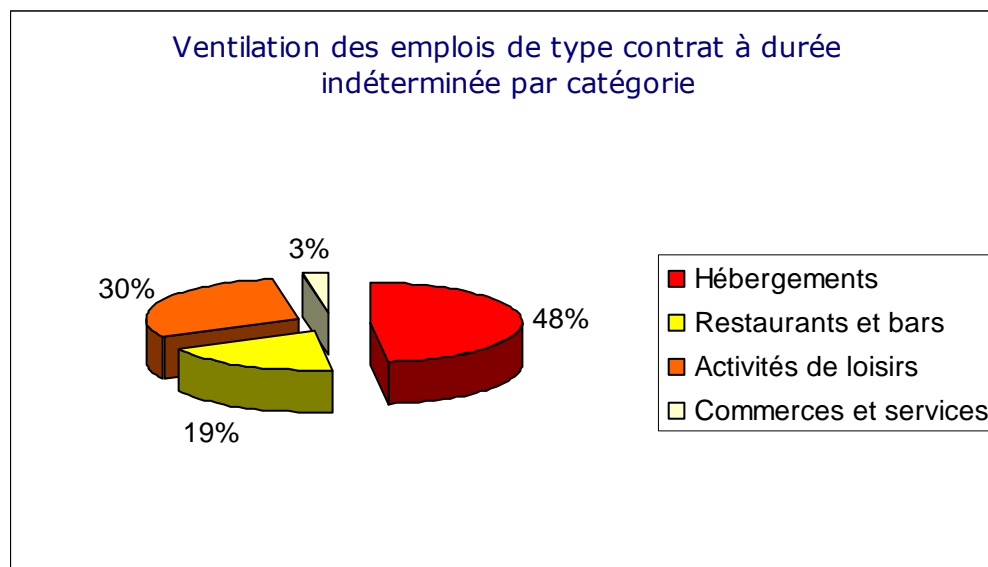
Tableau 13 : les emplois du tourisme par catégorie

	C.D.I	C.D.D
Hôtellerie	62	58
Hébergements collectifs	18	44
Campings	22	45
Meublés touristiques	0	0
Hébergements	102	147
Activités nautiques	28	32
Visites du centre-ville	0	0
Visites du château d'Abbadia et de son domaine	6	5
Autres activités de loisirs	29	21
Activités culturelles et de loisirs	63	58
Restaurants et bars	41	48
Boulangeries pâtisseries	0	12
Boucheries charcuteries	0	1
Poissonneries	0	0
Alimentation générale, fruits légumes, plats cuisinés	0	27
Coiffeurs	0	0
Librairie, papeterie, presse, tabac	0	5
Souvenirs, articles de plage, linge, vêtements, prêt-à-porter	6	9
Garages automobiles	0	0
Entreprises du bâtiment	0	0
Autres commerces et services de consommation courante	0	0
Activités connexes	47	102
Total	212	307

Source : Hendaye tourisme -2006-

- Le tourisme est à l'origine de l'emploi de 212 personnes en contrat à durée indéterminée et 307 en contrat à durée déterminée.

Graphique 14 : ventilation des emplois de type contrat à durée indéterminée par catégorie.



Source : Hendaye tourisme -2006-

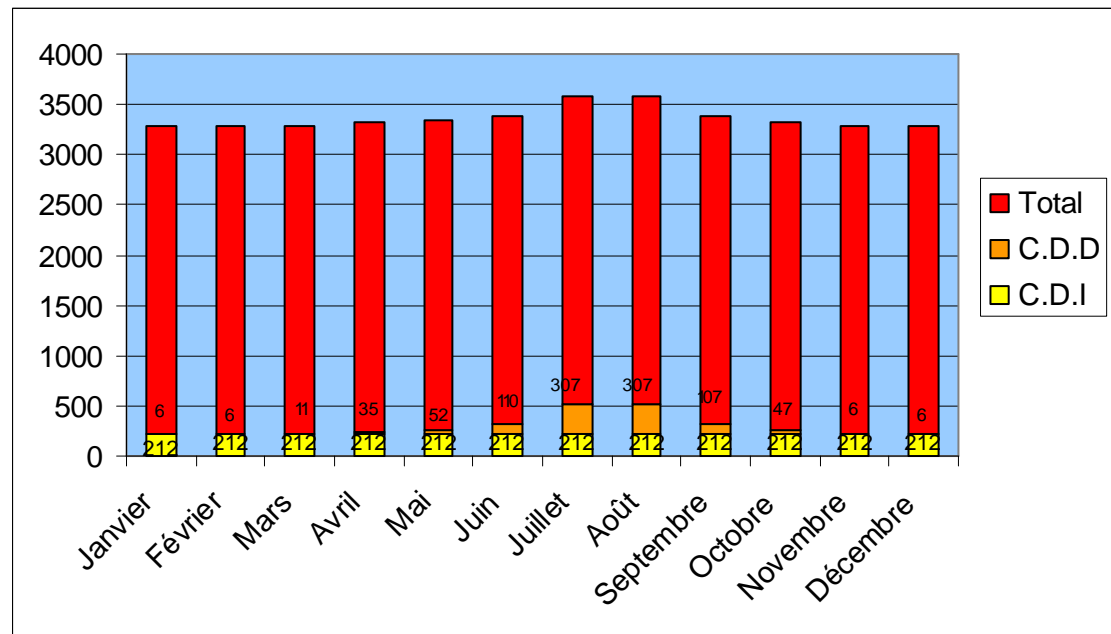
- Plus la part du tourisme est importante pour une activité et plus le nombre d'emploi lié spécifiquement à l'activité touristique est important. A l'inverse, lorsque le tourisme ne constitue qu'un revenu complémentaire (commerces et services), la hausse d'activité ne se traduit pas nécessairement par des embauches. Les entreprises optent plutôt pour une annualisation du temps de travail.

Chiffre d'affaires touristique = 15,9 % du PIB de la ville.

5.3 Poids du tourisme dans l'économie locale

- Le chiffre d'affaires touristique pèse pour près de 15,9 % dans le PIB de la ville d'Hendaye (294.352.395 euros⁹).

Graphique 15 : les emplois liés au tourisme à Hendaye



Source : Hendaye tourisme -2006-

⁹ PIB de la ville lors du RGP de 1999 dont le montant a été réévalué selon la croissance annuelle du PIB en Pyrénées-Atlantiques entre 1999 et 2005 (source : INSEE)

- Les emplois liés à l'activité touristique de la station représentent entre 6,5 % et 14,5 % des emplois hendayais selon la période de l'année.

Cependant, afin d'être des plus précis il s'agit d'ajouter que sans nécessairement créer des emplois, le tourisme est, comme écrit précédemment, à l'origine d'un accroissement d'activité pour la plupart des entreprises hendayaises. Aussi, le nombre d'heures de travail supplémentaire pourrait être converti en équivalents temps pleins, qui n'ont pas été pris en compte dans les résultats de l'étude ; tout comme les C.D.D employés par les entreprises hendayaises sans lien avec le tourisme.

5.4 Les enseignements de l'étude

Sans conteste, le tourisme à Hendaye correspond à une réalité économique importante mais disparate qui irrigue l'ensemble du tissu économique local. Ainsi, il est possible de différencier cinq grandes catégories profitant de manière inégale de l'attrait touristique de la ville :

- Quelques équipements à forte intensité capitalistique, (port de plaisance, thalassothérapie, casino), qui sont une vitrine pour la ville d'Hendaye et drainent la population touristique et résidente.
- Un ensemble hétérogène de PME touristiques notamment dans l'hôtellerie et les campings, avec une activité fortement saisonnière.
- Une économie domestique constituée par les propriétaires de meublés, pour qui le tourisme constitue un revenu de complément.
- Une économie induite par la fréquentation touristique dans des secteurs dont l'activité est d'avantage tournée vers la clientèle résidente. C'est le cas de la restauration, des commerces et des services aux particuliers.

- *Une économie publique ou parapublique* (associations et clubs) dans le domaine des loisirs récréatifs et culturels, ouverte de façon variable à la clientèle touristique.

L'évaluation économique ne permet pas à elle seule de définir la politique touristique de la ville. Néanmoins, il est possible de sérier à partir de cette typologie, les enjeux et orientations visant à optimiser le chiffre d'affaires touristique à Hendaye.

Tableau 14 : enjeux et orientations par secteur

Secteur	Enjeux pour le développement de la station
• Équipements à forte intensité capitalistique	<ul style="list-style-type: none"> • Conforter l'activité. • Utiliser les sites comme « locomotives »
• PME touristiques de l'hôtellerie et des campings	<ul style="list-style-type: none"> • Réduire la saisonnalité
• Économie domestique	<ul style="list-style-type: none"> • Encourager les propriétaires des meublés non classés à la commercialisation de manière « encadrée ».
• Économie induite	<ul style="list-style-type: none"> • Favoriser l'ouverture au tourisme
• Économie parapublique	<ul style="list-style-type: none"> • Professionnaliser l'offre

Source : Hendaye tourisme -2006-

Le tourisme fait appel à de nombreuses branches de l'économie, à la fois pour son installation et pour son fonctionnement.

Les employés et les fournisseurs des branches, de l'hébergement, des loisirs, des commerces et des services sont rémunérés sous forme de salaires ou de paiements pour les marchandises et les services qu'ils offrent. Les dépenses des touristes créent des revenus pour tous ceux qui sont impliqués dans l'activité contribuant ainsi à l'accroissement du revenu local ; c'est l'effet multiplicateur.

Pour que le multiplicateur puisse agir favorablement, il faut :

• Eviter les fuites d'argent, qui sont parfois conséquentes. A ce sujet, de nombreux entrepreneurs hendayais ont manifesté au cours des entretiens réalisés dans le cadre de cette étude leur sentiment de moins travailler avec la clientèle touristique qu'auparavant. Ouverture des frontières ? Contexte économique difficile ?

• Miser sur une augmentation des dépenses locales des touristes. Pour atteindre cet objectif, il peut suffire tout simplement d'attirer davantage de touristes bien qu'une telle démarche puisse provoquer simultanément des problèmes de saturation du même lieu touristique. D'où l'intérêt de développer l'activité touristique en hors saison.

Une autre possibilité consiste à inciter chaque touriste à consommer et à dépenser plus. Il faut chercher à attirer une nouvelle clientèle plus aisée, et par conséquent plus dépensière. Dans tous les cas, pour que de telles politiques puissent réussir, il est nécessaire de rendre le lieu le plus attractif possible aux touristes (ou à la catégorie de touristes plus particulièrement recherchée). Ceci suppose une amélioration de l'offre touristique en restructurant, par exemple, la capacité d'accueil, en améliorant la qualité des prestations ou en proposant de nouveaux services.... Une telle démarche présume aussi tout un travail d'enquête et de recherches en amont pour mieux cerner la clientèle ou plutôt les clientèles et leurs attentes. Ce genre d'analyse préalable offre à la station la possibilité de mettre en

œuvre des stratégies de développement correspondantes, autorisant ainsi la création d'une image de marque forte et facilement identifiable.

En outre, l'adhésion de tous les acteurs à un tel projet est un élément indispensable en vue de sa réussite. Cependant, toutes ces actions s'inscrivent dans un contexte fortement concurrentiel qui dépasse le cadre national et européen.

Bibliographie

Ouvrages et documents consultés :

- Comité Départemental du Tourisme Pays Basque Béarn, Bilan Touristique, avril 2006, 19 pages
- Hendaye Tourisme, Guide d'accueil, 2006, 27 pages
- Hendaye tourisme, Guide des hébergements, 2006, 23 pages
- Ville d'Hendaye, Liste des entreprises de la commune, 2006, 9 pages
- Ville d'Hendaye, Récapitulatif de la taxe de séjour perçue en 2005, 2005
- Soteriades Marios, L'analyse de la consommation touristique, revue tourisme, 2004, 12 pages
- Vlès Vincent, Projet de station touristique, Bordeaux. PUB, 1996, 103 pages

Sites Internet consultés :

- Chambre de commerce de Bayonne
<http://www.bayonne.cci.fr>
- Centre de ressources du Comité Départemental du Tourisme Pays Basque Béarn
<http://www.ettorri.net>
- Gîtes de France
<http://www.gites-de-France.fr>

- Ville d'Hendaye :
<http://www.hendaye.com>
- Institut National des Statistiques et des Etudes Economiques :
<http://www.insee.fr>
- Journal du management
<http://management.journaldunet.com/ville>
- Odit France
<http://www.odit-France.fr>
- Les pages jaunes :
<http://www.pagesjaunes.fr>
- Sites d'information sur les entreprises
<http://www.societes.com>
<http://www.pagespro.com>
- Comité Régional du Tourisme Poitou Charentes
<http://www.poitou-charentes-vacances.com>
- Ministère du tourisme :
<http://www.tourisme-gouv.fr>

Table des illustrations

Graphiques :

- Graphique 1 : répartition des chambres par catégorie
- Graphique 2 : taux d'occupation moyen des établissements hôteliers en 2005
- Graphique 3 : nombre d'établissements hôteliers ouverts par mois en 2005
- Graphique 4 : répartition du chiffre d'affaire par catégorie
- Graphique 5 : nombre d'emplois dans l'hôtellerie en 2005
- Graphique 6 : répartition de la capacité par catégorie
- Graphique 7 : nombre d'emplois dans les hébergements collectifs et centres de vacances en 2005.
- Graphique 8 : chiffre d'affaires moyen par établissement
- Graphique 9 : répartition du C.A des activités culturelles et de loisirs en 2005
- Graphique 10 : répartition des bars et restaurants par type
- Graphique 11 : répartition du chiffre d'affaires « alimentation » par catégorie de commerce
- Graphique 12 : répartition du chiffre d'affaires « tourisme » des activités connexes
- Graphique 13 : ventilation du chiffre d'affaires touristique par secteur
- Graphique 14 : ventilation des emplois de type contrat à durée indéterminée par catégorie
- Graphique 15 : les emplois liés au tourisme à Hendaye

Tableaux :

- Tableau 1 : le parc hôtelier
- Tableau 2 : prix moyens dans les hôtels en 2005 (en €)
- Tableau 3 : chiffre d'affaires des hôtels en 2005 (en K €TTC)
- Tableau 4 : parc des campings
- Tableau 5 : prix pratiqués dans les établissements de plein air en 2005

[Tableau 6](#) : chiffre d'affaires des campings en 2005 (en K euros TTC)

[Tableau 7](#) : parc des meublés classés partenaires d'Hendaye Tourisme

[Tableau 8](#) : parc des meublés classés et labellisés « Clévacances »

[Tableau 9](#) : parc des meublés classés et labellisés « Gîtes de France »

[Tableau 10](#) : chiffre d'affaires et capacité d'accueil des hébergements

[Tableau 11](#) : répartition des boutiques de « souvenirs, articles de plage, linge, vêtements, prêt-à-porter »

[Tableau 12](#) : chiffres d'affaires des activités touristiques et connexes

[Tableau 13](#) : les emplois du tourisme par catégorie

[Tableau 14](#) : enjeux et orientations par secteur

Table des matières

PREMIERE PARTIE : Introduction : définition du chiffre d'affaires touristique	3
1. Pourquoi et comment mesurer le poids économique du tourisme	4
2. Approche par les entreprises	5
3. Approche par la consommation	5
4. L'approche retenue	6
DEUXIEME PARTIE : Les hébergements touristiques	7
1. L'hôtellerie	9
1. <i>Un parc hôtelier en nette diminution</i>	
2. <i>Une fréquentation marquée par une forte saisonnalité</i>	
3. <i>Le chiffre d'affaires</i>	
4. <i>Les emplois de l'hôtellerie</i>	
2. L'hôtellerie de plein air	15
1. <i>Le parc</i>	
2. <i>La fréquentation</i>	
3. <i>Le chiffre d'affaires</i>	
4. <i>Les emplois de l'hôtellerie de plein air</i>	
3. Les résidences de tourisme, hébergements collectifs et villages de vacances	21
1. <i>Le parc de résidences de tourisme, hébergements collectifs et villages de vacances</i>	
2. <i>Le chiffre d'affaires et les emplois des résidences de tourisme, hébergements collectifs et villages de vacances</i>	
4. Les locations de meublés touristiques	24
1. <i>Le parc des meublés</i>	
2. <i>Le chiffre d'affaires de l'activité de locations de meublés</i>	
5. Synthèse : les hébergements touristiques	27

58

TROISIEME PARTIE : Les activités culturelles et de loisirs	30
1. Les activités nautiques	30
2. Les sites de visite	31
1. Les visites du centre-ville	
2. Les visites du château d'Abbadia et de son domaine	
3. Les autres activités de loisirs	31
4. Synthèse : les activités culturelles et de loisirs	32
QUATRIEME PARTIE : Les activités connexes au tourisme	34
1. Les restaurants et bars	35
2. Alimentation	36
1. Boulangeries pâtisseries	
2. Boucheries charcuteries	
3. Poissonneries	
4. Alimentation générale, fruits légumes, plats cuisinés	
3. Les commerces et services de consommation courante	39
1. Coiffeurs	
2. Librairie, papeterie, presse, tabac	
3. Souvenirs, articles de plage, linge, vêtements, prêt-à-porter	
4. Garages automobiles (ventes, locations, entretiens, réparations véhicules...)	
5. Les entreprises du bâtiment	
6. Autres commerces et services de consommation courante	
4. Synthèse : les activités connexes au tourisme	42

CINQUIEME PARTIE : Synthèse des résultats	44
1. Le chiffre d'affaires touristique	45
2. Les emplois	47
3. Poids du tourisme dans l'économie locale	49
4. Les enseignements de l'étude	50
BIBLIOGRAPHIE	54
TABLE DES ILLUSTRATIONS	56
TABLE DES MATIERES	58